



Jõelähtme Vallavalitsus
kantselei@joelahtme.ee
Postijaama tee 7
74202, Harju maakond, Jõelähtme
vald, Jõelähtme küla

Teie 25.08.2025 nr 6-4/3888

Meie 10.09.2025 nr 7.2-2/25/14167-2

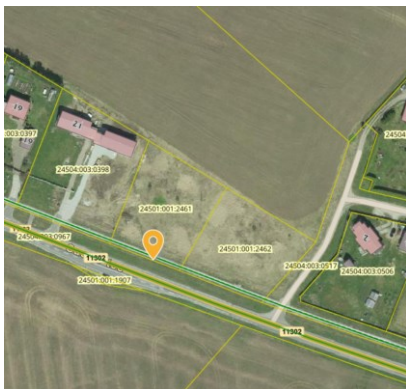
Seisukohtade andmine Saage tee 23 ja Saage tee 25 detailplaneeringu koostamiseks

Olete taotlenud seisukohti Jõelähtme vallas Saha külas Saage tee 23 (katastritunnus 24501:001:2461) ja Saage tee 25 (katastritunnus 24501:001:2462) detailplaneeringu (edaspidi planeering) koostamiseks ning palute meie arvamust algatamise otsuse eelnõule, lähteseisukohtadele ja KSH eelhinnangule. Planeeringut ei ole algatatud.

Planeeringu eesmärgiks on maakasutuse juhtotstarbe muutmine, ehitusõiguse määramine kahele krundile üksikelamu ja elamut teenindavate abihoonete ehitamiseks, hoonete ja rajatiste toimimiseks vajalike ehitiste, sealhulgas tehnovõrkude ja -rajatiste ning avalikule teele juurdepääsuteede võimaliku asukoha määramine.

Planeeritav ala külgneb riigiteega nr 11302 Lagedi-Kostivere tee km 4,76-4,86 km. Riigitee keskmine ööpäevane liiklussagedus on 551 autot. Võttes aluseks ehitusseadustiku (EhS) ja planeerimisseaduse (PlanS) ning kliimaministri 17.11.2023 [määruse nr 71](#) „Tee projekteerimise normid“ (edaspidi normid) esitame seisukohad planeeringu koostamiseks järgnevalt.

1. Juurdepääs Saage tee 23 maaüksusele näha ette riigitee 11302 Lagedi-Kostivere tee km 4,797 rajatava ristmiku kaudu (vt joonis 1), Saage tee 25 maaüksusele Hindreku tee (katastritunnus 24504:003:0517) kaudu.



Joonis 1. Riigitee ristumiskoht km 4,797

2. Joonistele kanda ja seletuskirjas tuua välja EhS § 71 kohane tee kaitsevöönd.
3. Tee kaitsevööndis on keelatud tegevused vastavalt EhS § 70 lg 2 ja § 72 lg 1, sh on keelatud ehitada ehitusloakohustuslikku teist ehitist. Riigitee kaitsevööndis kehtivatest piirangutest võib kõrvale kalduda Transpordiameti nõusolekul vastavalt EhS § 70 lg 3. Antud riigitee lõigu kaitsevööndis puudub hoonestusjoon, mistõttu me ei anna nõusolekut ehitada ehitusloakohustuslikku hoonet teekaitsevööndisse.
4. Käsitleda vastavust kõrgematele planeeringutele ning ruumiline lahendus siduda kontaktalas paiknevate planeeringute lahendustega.
5. Parkimine lahendada oma kinnistul ning riigiteel parkimist ja tagurdamist mitte ette näha. Parkimiskohtade vajadus arvutada vastavalt EVS 843 Linnatänavad.
6. Joonistele kanda ja seletuskirjas kirjeldada kliimaministri 17.11.2023 [määruse nr 71](#) „Tee projekteerimise normid“ nähtavuskolmnurgad vastavalt normide § 24, lisa 1 tabel 18-21 ning lisa 2 joonisele 8. Nähtavusalas ei tohi paikneda nähtavust piiravaid takistusi. Vajadusel näha ette metsa, võsa, heki, aia vms rajatise likvideerimine (EhS § 72 lg 2).
7. Joonistel näidata planeeringualal paiknevad olemasolevad ja kavandatud tehnoõrgud ning muu taristu. Riigitee alune maa on riigitee rajatise teenindamiseks. Vaba ruumi olemasolul võime asukohapõhiselt anda nõusoleku kasutada seda maad tehnoõrkude paigutamiseks. Planeeringu koosseisus kavandatud riigiteega ristuvad tehnoõrgud tuleb rajada kinnisel meetodil. Lähtuda Transpordiameti juhendis „[Nõuded tehnoõrkude ja -rajatiste teemaale kavandamisele](#)“ toodud põhimõtetest.
8. Seletuskirjas käsitleda ning joonistel näidata planeeringuala sademevee ärajuhtimise lahendus. Vastavalt EhS § 72 lg 1 punktile 5 ja § 70 lg 2 punktile 1 on riigitee kaitsevööndis keelatud teha veerežiimi muutust põhjustavat maaparandustööd ning ohustada ehitist ja selle korrakohast kasutamist. Vältimaks tee muldkeha uhtumist ja üleniiskumist ei tohi sademevett juhtida riigitee alusele maaüksusele.
9. Planeeringu elluviimise kavas määrata ehitusjärjekorrad. Arendusega seotud teed tuleb rajada ning nähtavust piiravad takistused (istandik, puu, põõsas või liiklusele ohtlik rajatis) kõrvaldada (alus EhS § 72 lg 2) enne planeeringualale mistahes hoone ehitusloa väljastamist.
10. Transpordiamet ei võta PlanS § 131 lg 1 kohaselt endale kohustusi planeeringuga seotud rajatiste väljaehitamiseks.
11. Detailplaneeringu aluseks olev geodeetiline alusplaan peab olema mõõdistatud piisavas ulatuses, mis võimaldab hinnata planeeringulahenduse sobivust sh kavandatud sademevete ärajuhtimise süsteemi jms.
12. Kanda joonistele riigitee kaitsevööndisse planeeritud objektide (hoonestusala, parkla, tehnoajatis jms) kaugused riigitee kätte servast.
13. Kasutada riikliku [teeregistri](#) põhiseid teede numbreid ja nimetusi.
14. Lähtuvalt asjaolust, et planeeringuala piirneb riigiteega, tuleb planeeringu koostamisel arvestada olemasolevast ja perspektiivsest liiklusest põhjustatud häiringutega (müra, vibratsioon, õhusaaste). Seletuskirjas kirjeldada ning vajadusel näidata joonistel kavandatud leevendusmeetmed. Seletuskirja lisada selgitus, et Transpordiamet ei võta endale kohustusi planeeringuga kavandatud leevendusmeetmete rakendamiseks.
15. Planeeringu seletavas osas märkida, et kõik arendusalaga seotud ehitusprojektid, mille koosseisus kavandatakse tegevusi riigitee kaitsevööndis, tuleb esitada Transpordiametile nõusoleku saamiseks.

Meil ei ole vastuväiteid detailplaneeringu KSH algatamata jätmise otsusele.

Seisukohad planeeringu koostamiseks kehtivad kaks aastat alates kirja väljastamise kuupäevast, tähtaja möödumisel tuleb taotleda uued seisukohad. Oleme valmis tegema koostööd planeeringu koostajaga, täpsustamaks ning täiendamaks käesoleva kirjaga esitatud seisukohti.

Lugupidamisega

(allkirjastatud digitaalselt)

Marek Lind

juhataja

planeerimise osakonna kooskõlastuste üksus

Rita Zereen

5120275, Rita.Zereen@transpordiamet.ee